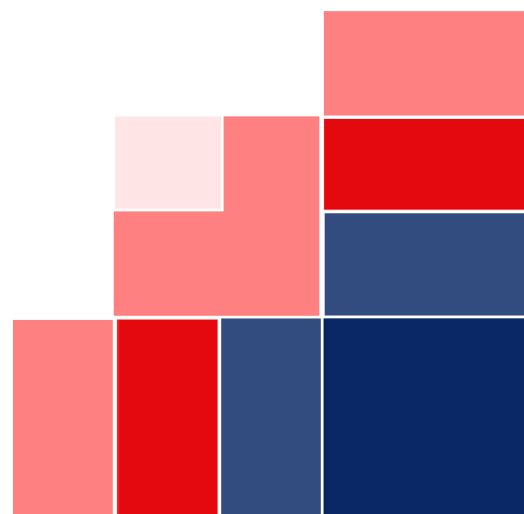


**CENTRO DE INVESTIGACIÓN ECONÓMICA DEL
COLEGIO DE ECONOMISTAS**



INFORME ECONÓMICO DE SANTA CRUZ 2021



INFORME ECONÓMICO DE SANTA CRUZ 2021
CENTRO DE INVESTIGACIÓN ECONÓMICA DEL COLEGIO DE ECONOMISTAS

DIRECTIVA DEL COLEGIO DE ECONOMISTAS

JUAN PABLO SUÁREZ SUÁREZ
PRESIDENTE

CLAUDIA HAYDEE PACHECO
1^{ER} VICEPRESIDENTE

ALEJANDRO ALPIRE JORDÁN
2^{DO} VICEPRESIDENTE

MIGUEL GABRIEL TOLEDO CLAURE
SECRETARIO GENERAL

ELABORACIÓN:

ORLANDO SAUCEDO VACA
DIRECTOR EJECUTIVO DE CIECE

LUIS FERNANDO ESCOBAR CABA
ADRIÁN MOISÉS MANJON ALVAREZ
MIGUEL SEBASTIANO CHALLUP CALMOTTI
INVESTIGADORES

HEBER FRANCO JURADO ROMÁN
LIZBETH VANESSA CRUZ COCHOZA
ASISTENTES

SEPTIEMBRE-2021

CONTENIDO

Resumen ejecutivo.....	1
1. Principales variables macroeconómicas	2
1.1 Crecimiento Económico	2
1.2 Inflación	3
1.3 Desempleo	4
2. Resumen de la Balanza Comercial	5
2.1 Exportaciones.....	6
2.1.1 Tradicionales	6
2.1.2 No Tradicionales	8
3.1 Importaciones.....	10
3.1.1 Bienes de Consumo.....	10
3.1.2 Materias Primas y Productos Intermedios.....	11
3.1.3 Bienes de Capital.....	12
3. Mapas descriptivos por municipio.....	13
3.1 Producción e inversión.....	13
3.2 Educación.....	15
3.3 Salud	17
4. Comentarios finales	18
Referencias	20

Lista de gráficos

Gráfico A. Crecimiento del PIB de Santa Cruz: observado y proyectado, 2010-2021	2
Gráfico B. Inflación mensual, acumulada y a 12 meses de Santa Cruz, 2010-2021	3
Gráfico C. Tasa de desempleo urbano de Santa Cruz, 2015-2021	5
Gráfico D. Desagregados del Crecimiento de las Exportaciones Tradicionales en Santa Cruz, 2019-2021	7
Gráfico E. Principales Socios Comerciales Exportaciones Tradicionales – 1er Semestre Santa Cruz, 2021	8
Gráfico F. Desagregación del Crecimiento de las Exportaciones No Tradicionales: Santa Cruz, 2019-2021	9
Gráfico G. Principales Socios Comerciales, Exportaciones No Tradicionales – 1er Semestre Santa Cruz, 2021	10
Gráfico H. Desagregados del Crecimiento de las Importaciones de Bienes de Consumo: Santa Cruz, 2019-2021	11
Gráfico I. Desagregación del Crecimiento de las Importaciones de Materias Primas y Productos Intermedios: Santa Cruz, 2019-2021	11
Gráfico J. Desagregación del Crecimiento de las Importaciones de Materias Primas y Productos Intermedios: Santa Cruz, 2019-2021	12
Gráfico K. Santa Cruz: Producto Interno Bruto por municipios, 2016	13
Gráfico L. Santa Cruz: PIB per cápita por municipios, 2016.....	14
Gráfico M. Inversión por municipios, 2016	15
Gráfico N. Inversión en educación, 2016.....	15
Gráfico O. Unidades Educativas Publicas por municipios, 2016.....	16
Gráfico P. Maestros por cada cien habitantes en edad escolar por municipios, 2016.....	17
Gráfico Q. Inversión en salud, 2016.....	17
Gráfico R. Centros de salud de 1er nivel por municipios, 2019.....	18

Lista de tablas

Tabla A. Comercio Internacional por Departamento, 1er Semestre 2021.....	6
--	---

Resumen ejecutivo

En el departamento de Santa Cruz se registró una tasa de crecimiento histórico de 8.5% el 2012, así también, es el departamento que brinda mayor aporte al PIB nacional. Por otra parte, mediante las proyecciones para el 2021 se espera una recuperación, tasa de crecimiento más probable de 4.8% (y puede estar entre 2.9 y 6.7% postpandemia). El 2010, la inflación alcanzó 7.5%, después ha presentado una tendencia decreciente, llegando a estar entre 1% y 3% en los últimos 5 años. Por otro lado, la tasa de desempleo presenta una tendencia creciente desde el año 2015, siendo el tercer trimestre de 2020 la tasa más alta de desempleo de 11.4%.

Las exportaciones del departamento de Santa Cruz, al primer semestre del presente año se registró 1,370.7 millones de dólares. Así también, se puede señalar que, por cada 100 dólares de productos tradicionales, se exporto aproximadamente 226 dólares de productos no tradicionales, que es explicado por la diversificación que tiene el departamento gracias al sector agrícola. Los bienes tradicionales aportan un 11% al total de las exportaciones tradicionales del país y se tiene como principales socios comerciales a Brasil y Argentina. En cuanto a exportaciones no tradicionales se espera que para este 2021 el valor monetario aproximado sea similar o mayor al del 2013 (1,774 millones de dólares).

Al primer semestre de 2021 la participación de las importaciones de Santa Cruz fue aproximadamente del 40% respecto al nacional. Así también, para este año se ha observado un incremento en las importaciones de consumo, los volúmenes están ligados a la importación de productos farmacéuticos debido al Covid-19. Las importaciones de materias primas y bienes intermedios han presentado indicadores favorables respecto a los volúmenes y valores monetarios comparado con el 2019 (antes de la pandemia), el 2021 se estima un incremento de 12% en volumen y 21% en valor monetario. Las importaciones de bienes de capital al primer semestre 2021 fueron aproximadamente 51 millones de dólares y 61 millones de dólares al 2019, lo que representa una disminución de 17 %.

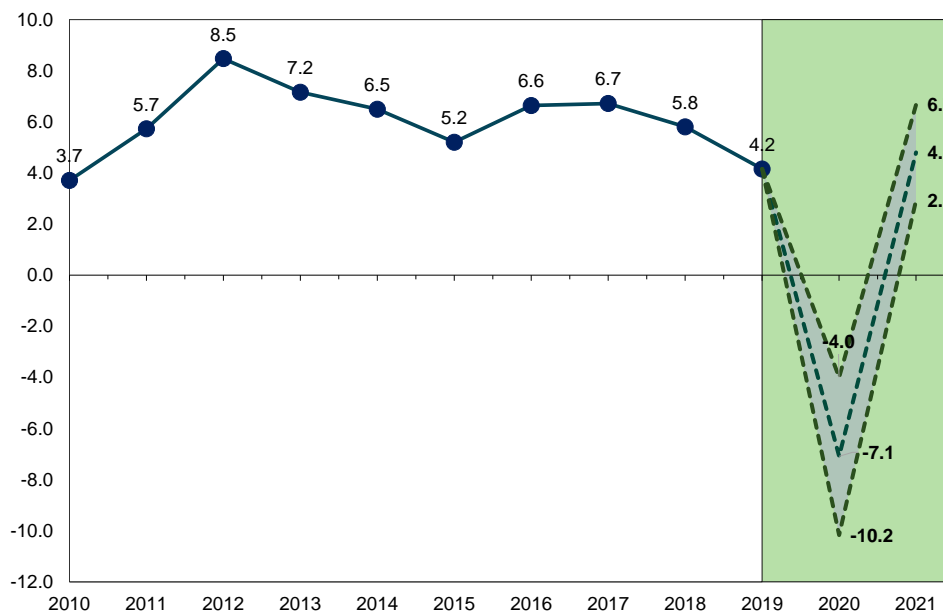
Finalmente, se presentan los mapas de calor de algunas variables de producción, inversión, educación y salud por municipio.

1. Principales variables macroeconómicas

1.1 Crecimiento Económico

El departamento de Santa Cruz, después de alcanzar un crecimiento histórico en 2012, con una tasa del 8.5%, (véase Gráfico A) se encamino a una desaceleración económica, aunque menos severa relativo al resto del país. Pese a una virtual recuperación entre 2016 y 2017, la continua reducción de los precios de los hidrocarburos a nivel internacional, la menor demanda de exportación de gas, restricciones y cuotas de exportación de productos no tradicionales, y reducción de los precios de importantes productos agroindustriales, como ser la soya a raíz de la fiebre porcina en China y los conflictos comerciales entre el mencionado país con Estados Unidos (2019); Santa Cruz registro su tasa de crecimiento más baja en los últimos ocho años en 2019, con un 4.2% previo a la llegada de la pandemia de la Covid-19.

Gráfico A. Crecimiento del PIB de Santa Cruz: observado y proyectado, 2010-2021
(En porcentaje)



Fuente: Instituto Nacional de Estadística.

Sin embargo, el dinamismo económico de Santa Cruz todavía se encuentra superior al agregado boliviano. Adicionalmente Santa Cruz es uno de los departamentos que presenta menor volatilidad en su tasa de crecimiento, resultado generalmente atribuido a una mayor

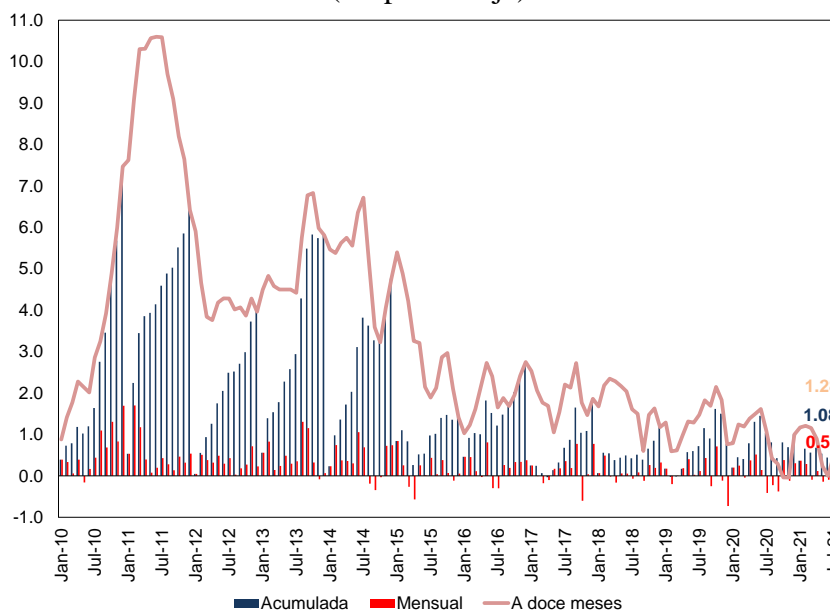
diversificación de su oferta exportable y efectos derrame que tiene en el resto de la economía.

Finalmente, de acuerdo con proyecciones propias, se espera cerrar el presente año con una tasa de crecimiento de 4.8%, un 6.7% en un escenario optimista, y un 2.9% en uno pesimista. Empero, las proyecciones muestran que, a pesar de tener una recuperación económica este 2021, no se podrá recuperar aquellos niveles de producción obtenidos en 2019, como punto de partida. Únicamente, en uno de los escenarios ocurre esto, donde la tasa de crecimiento (contracción) del 2020 sea del -4.0%, y del presente año, del 6.7%.

1.2 Inflación

La tasa de inflación del departamento de Santa Cruz muestra una estabilidad en los últimos cinco años, entre el 1% al 3%, donde es claro observar una tendencia decreciente en el último decenio. De acuerdo con el gráfico inflación, hasta agosto de 2021, el Índice de Precios al Consumidor (IPC) muestra una variación a doce meses, es decir, comparado con agosto de 2020, del 1.3% aproximadamente. En igual sentido, la variación acumulada hasta el octavo mes del año es del 1.1% aproximadamente. Finalmente, la variación mensual es del 0.6%, la cual puede estar sujeta a efectos estacionales.

Gráfico B. Inflación mensual, acumulada y a 12 meses de Santa Cruz, 2010-2021 (En porcentaje)



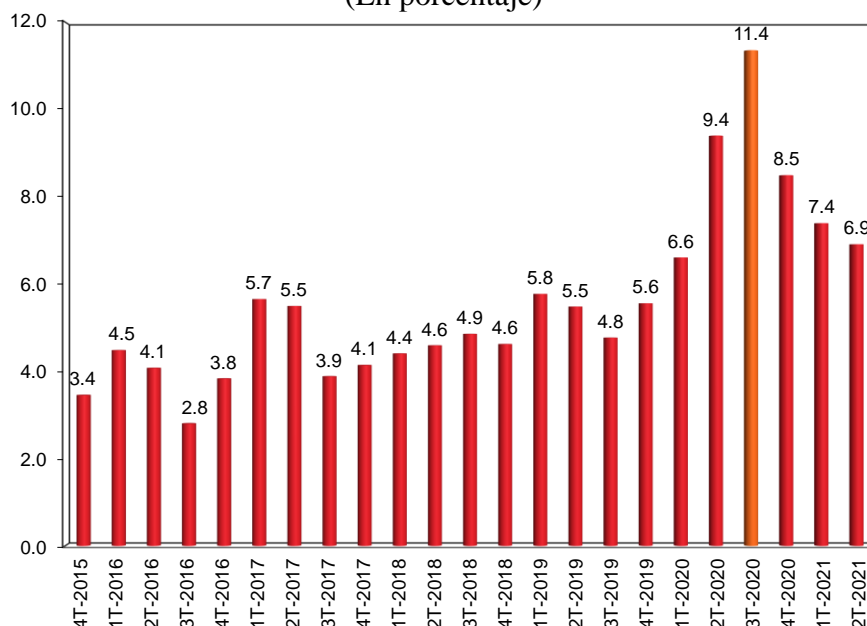
Fuente: Instituto Nacional de Estadística.

Entre los años recientes, se destaca el año 2010 donde Santa Cruz fue el departamento más afectado con una inflación del 7.5% aproximadamente, unos 0.3pp mayor al nivel nacional. Este incremento significativo es mayormente explicado por alzas en los carburantes y derivados lo cual afecto horizontalmente a todas las actividades productivas a través del encarecimiento de las operaciones logísticas, base fundamental para las cadenas de valor y transporte de productos dentro y fuera del departamento y del país. Adicionalmente, el sector que tiene mayor uso de operadores logísticos es el agropecuario lo cual evidentemente, por el encarecimiento del servicio, encareció los productos de la canasta básica. Empero, después del periodo 2010-2011, el nivel general de precios mantuvo una tendencia significativamente decreciente, aunque los menores niveles registrados posiblemente también sean explicados por menor demanda agregada provocada por la pandemia Covid-19.

1.3 Desempleo

La relación entre el desempeño económico, medido a través del crecimiento del PIB real, y la tasa de desempleo es mayormente inversa (Ley de Okun). Aspecto que se aprecia en el gráfico de desempleo, donde a raíz de la desaceleración económica la tasa de desempleo mantuvo una tendencia creciente entre finales del 2015 hasta finales del 2019. Empero, con la significativa crisis de la pandemia Covid-19, la tasa de desempleo urbano llego a un máximo de 11.4% en el tercer trimestre del 2020. Correlativamente, la pérdida de empleo se tradujo en mayores niveles de tasa de subocupación (empleos donde las horas trabajadas por semana es menor al umbral de las 40 horas/semana). De acuerdo con el Instituto Nacional de Estadística (INE), la tasa de subocupación paso de 6.7% en el cuarto trimestre del 2019, a 20.4% al tercer trimestre del 2020. Aun, hasta junio del 2021, dicho indicador registra un 17.3% aproximadamente. Con el posterior recuperamiento económico, la tasa de desempleo urbano de Santa Cruz llego al 6.9% al segundo trimestre del 2021, tomando niveles relativamente cercanos a antes de la pandemia.

Gráfico C. Tasa de desempleo urbano de Santa Cruz, 2015-2021
(En porcentaje)



Fuente: Instituto Nacional de Estadística.

2. Resumen de la Balanza Comercial

El departamento de Santa Cruz es caracterizado por mantener una virtual simetría en cuanto el valor monetario de sus exportaciones tradicionales y no tradicionales en los últimos diez años. Sin embargo, en los últimos tres años, registra una fuerte recuperación de sus exportaciones liderado por las no tradicionales, a diferencia de los departamentos de La Paz, Oruro y Potosí, cuya recuperación superior a la de Santa Cruz, es liderada por exportaciones tradicionales (principalmente por la recuperación de los precios internacionales de los minerales).

Empero, al considerar la relación entre exportaciones tradicionales y no tradicionales (véase Tabla A), es notable observar que Santa Cruz es el único departamento con una matriz productiva exportadora con mayor grado de diversificación dado que por cada USD 100 de productos tradicionales, exporta USD 226 aproximadamente de productos no tradicionales, un poco más del doble. Un caso similar es del departamento de Pando, sin embargo, mayormente concentra su exportación no tradicional en almendras.

Tabla A. Comercio Internacional por Departamento, 1er Semestre 2021

Departamento	Export. Trad. (USD MM)	Export. No Tradi. (USD MM)	Total Export. (USD MM)	No Trad./Trad. (USD por 100)	Import. (USD MM)	Part. Comer. Internacional*
Santa Cruz	\$ 420.8	\$ 949.9	\$ 1,370.7	\$ 225.74	\$ 1,656.2	33.2%
Potosí	\$ 1,206.3	\$ 10.3	\$ 1,216.6	\$ 0.85	\$ 118.1	14.6%
La Paz	\$ 970.1	\$ 151.0	\$ 1,121.1	\$ 15.56	\$ 1,002.0	23.3%
Tarija	\$ 618.5	\$ 2.2	\$ 620.7	\$ 0.36	\$ 304.9	10.1%
Oruro	\$ 240.1	\$ 29.9	\$ 270.0	\$ 12.45	\$ 703.9	10.7%
Beni	\$ 119.5	\$ 59.9	\$ 179.4	\$ 50.11	\$ 4.0	2.0%
Cochabamba	\$ 82.4	\$ 65.9	\$ 148.3	\$ 79.97	\$ 340.7	5.4%
Chuquisaca	\$ 27.7	\$ 5.5	\$ 33.2	\$ 19.94	\$ 8.3	0.5%
Pando	\$ 9.0	\$ 13.2	\$ 22.2	\$ 145.97	\$ 9.5	0.3%

Fuente: INE, Elaboración propia.

Nota: Las exportaciones están expresadas en el incoterm fob, las importaciones en cif.

(*) Expresado como la participación porcentual de las exportaciones e importaciones de cada departamento respecto al total del flujo comercial (exportaciones e importaciones).

Abreviaciones: Exportaciones (Export.), Trad. (Tradicional), Import. (Importaciones), Part. Comer. (Participación en Comercio), MM (Millón(es)).

Respecto a similar periodo de 2020, Santa Cruz tuvo un crecimiento del 40% situándose como el departamento con mayor aporte en las exportaciones de Bolivia. Agregando a esto, similar caso sucede al observar las importaciones donde Santa Cruz es el departamento con la principal demanda de bienes importados. Vale aclarar, que más del 50% del volumen de las importaciones del mencionado departamento están concentrados en combustibles, lubricantes y materias primas y productos intermedios para la industria (es decir, productos intermedios). De todo el flujo o apertura comerciales (importaciones más exportaciones), Santa Cruz es el departamento más abierto al comercio internacional de Bolivia con una participación del 33%, seguido de La Paz (23%), y Potosí (15%).

2.1 Exportaciones

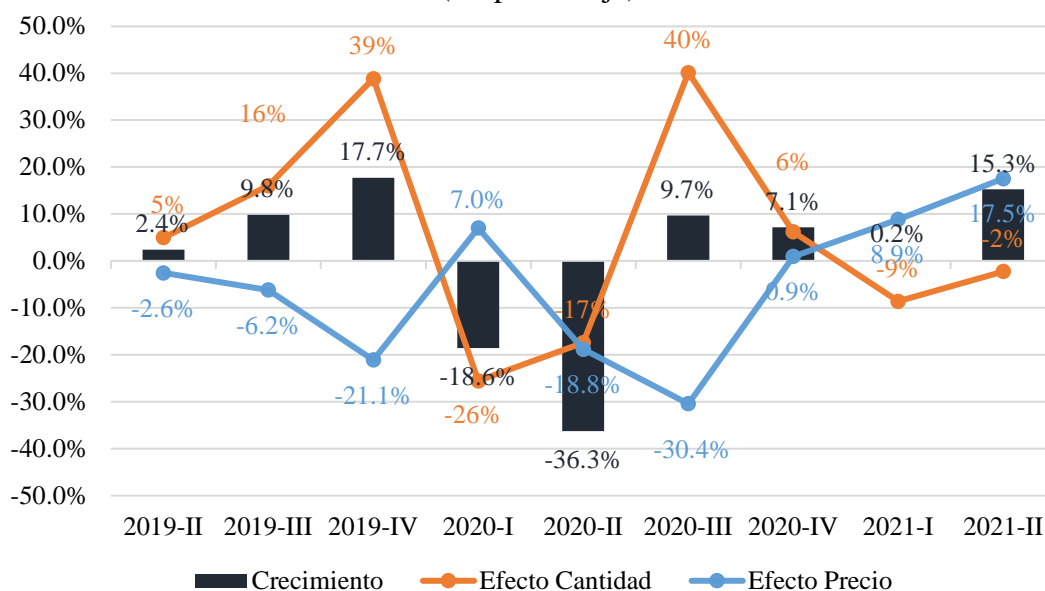
2.1.1 Tradicionales

El departamento de Santa Cruz aporta hasta un 11% del total de las exportaciones tradicionales, mayormente compuesto por gas natural y minerales como el oro. Tomando el cuarto puesto hasta el primer semestre del 2021 seguido del departamento de Tarija con una participación del 17%, La Paz con un 26%, y finalmente Potosí con un tercio (33%) del flujo de exportaciones tradicionales.

No obstante, al observar el Gráfico D, las exportaciones tradicionales de Santa Cruz tuvieron significativas reducciones en su crecimiento inter-trimestral donde predomina un

efecto precio negativo (disminuciones del precio de las materias primas e hidrocarburos a nivel mundial) que compensa los incrementos focalizados de los efectos cantidad (incrementos en los volúmenes, toneladas, exportados).

Gráfico D. Desagregados del Crecimiento de las Exportaciones Tradicionales en Santa Cruz, 2019-2021 (En porcentaje)

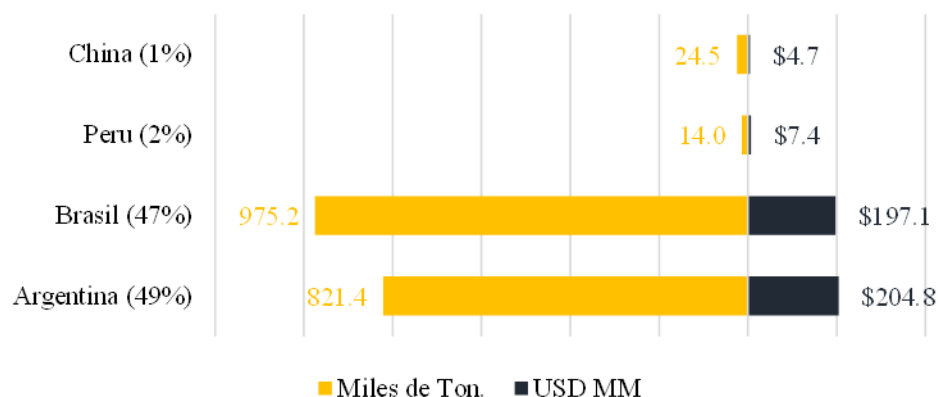


Fuente: Instituto Nacional de Estadística.

Este desfavorable contexto ha provocado que sistemáticamente el sector hidrocarburífero y minero del país tengan menores rentas por exportación desde el 2014, en términos generales. Sin embargo, con la recuperación de la actividad económica mundial postpandemia, los precios de las materias primas y minerales (en mayor medida que de los hidrocarburos), ha podido mejorar la situación del sector tradicional (ejemplo de Potosí con repuntes en exportaciones de minerales).

Por otro lado, es usual observar la alta concentración de las exportaciones tradicionales tanto a niveles departamentales como Santa Cruz (véase Gráfico D), y a nivel nacional en Bolivia. En cuanto al primero, el mayor volumen de exportación este concentrado hasta un 95% en Brasil y Argentina, repartiéndose el 5% restante entre apenas 23 países distintos. Por lo tanto, los porvenires de los mencionados dos países más la evolución de los precios internacionales provocan que los efectos precios observados en el Gráfico E sean de alta variabilidad, generando tiempos de altas rentas como tiempos de largas contracciones.

Gráfico E. Principales Socios Comerciales Exportaciones Tradicionales – 1er Semestre
 Santa Cruz, 2021
 (Miles de toneladas y en millones de dólares)

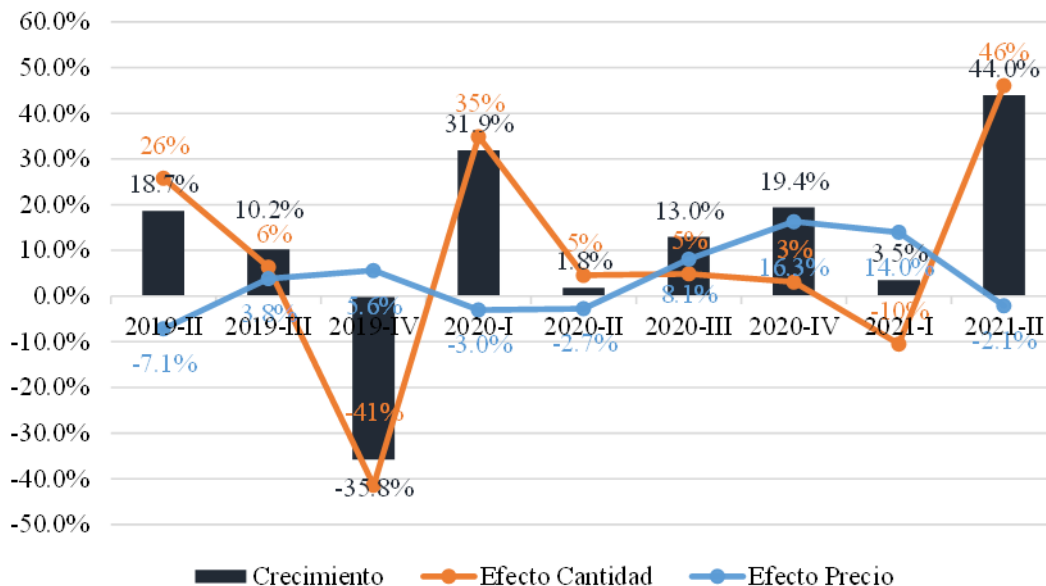


Fuente: Instituto Nacional de Estadística.

2.1.2 No Tradicionales

A pesar de la situación económica inherente a la pandemia COVID-19, las exportaciones no tradicionales cruceñas se mostraron resilientes durante todo el 2020, junto a caídas de precios el primer semestre del mencionado año (véase Gráfico F). Puede observarse un importante repunte el segundo trimestre del 2021 con un incremento del 46% de los volúmenes exportados que fue más que suficiente para contrarrestar los efectos negativos por de menores precios internacionales. Además, se proyecta obtener resultados similares o mayores a los del 2013 donde las exportaciones no tradicionales cruceñas alcanzaron un valor aproximado de USD 1,774 millones de dólares, dado que, hasta el primer semestre del 2021, se tiene registrado un valor de USD 950 millones de dólares, más del 53% del 2013. En caso de ocurrir lo descrito anteriormente, el 2021 será un año histórico dado que se podrá alcanzar el mayor volumen de exportaciones no tradicionales registrado desde el 2000.

Gráfico F. Desagregación del Crecimiento de las Exportaciones No Tradicionales: Santa Cruz, 2019-2021 (En porcentaje)

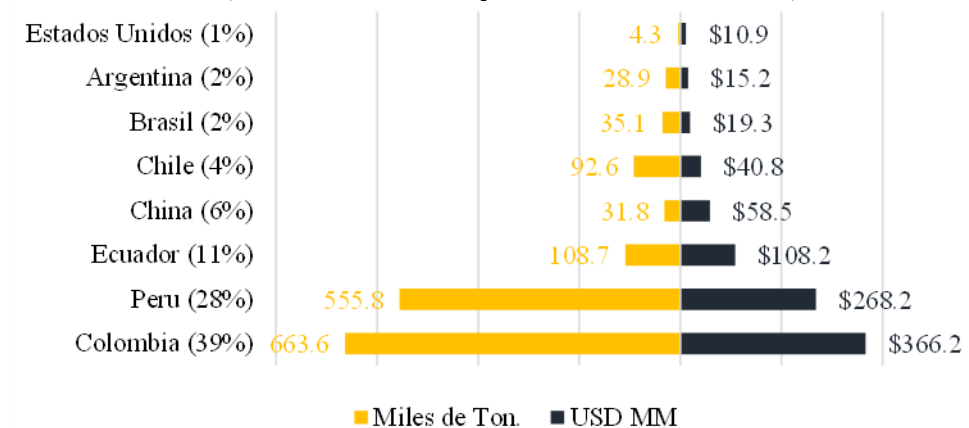


Fuente: Instituto Nacional de Estadística.

Esto último dependerá de la continua recuperación de la economía mundial, la competitividad logística y comercial, la profundización de los actuales acuerdos de comercio internacional, firma de nuevos acuerdos, y actualización de las normativas. Por otro lado, a diferencia de las exportaciones tradicionales, el Gráfico G muestra los principales países destino de las exportaciones no tradicionales. Aunque exista una menor concentración (a comparación del Gráfico E), cabe destacar la importancia que tiene la Comunidad Andina (CAN) para el desenvolvimiento de las exportaciones no tradicionales donde un 78% del flujo está destinado a Colombia (39%), Perú (28%), y Ecuador (11%). Por otro lado, existen 69 países además de los mencionados donde productos como derivados de la soya, chíá, alcohol etílico, maíz, cueros y productos, sistemas de fricción, etc., tienen espacio en los estantes de los mercados internacionales.

Gráfico G. Principales Socios Comerciales, Exportaciones No Tradicionales – 1er Semestre Santa Cruz, 2021

(Miles de toneladas y en millones de dólares)



Fuente: Instituto Nacional de Estadística.

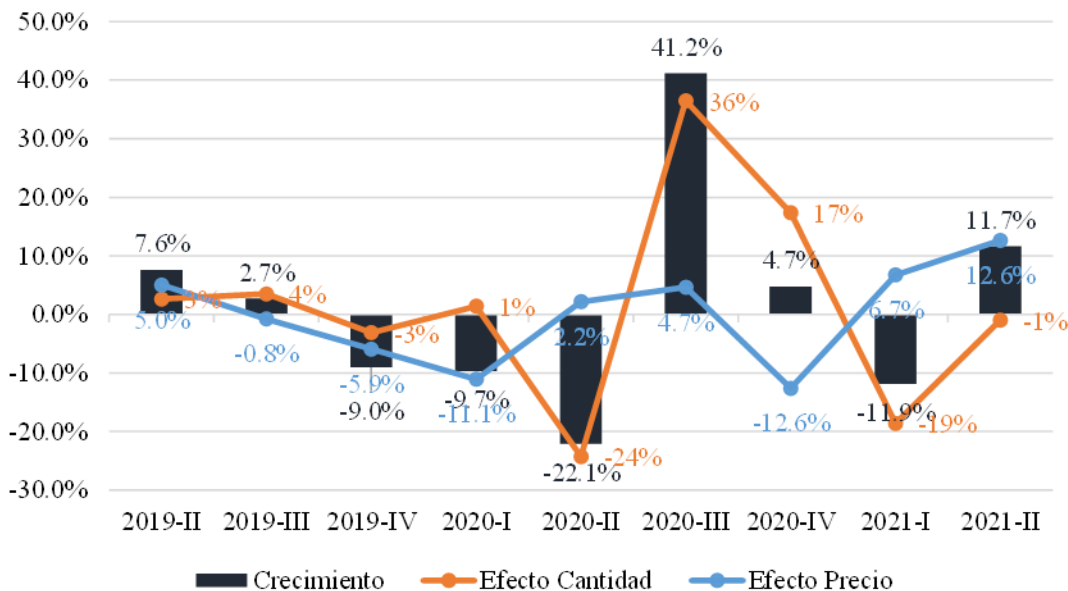
3.1 Importaciones

3.1.1 Bienes de Consumo

Respecto a las importaciones, se pudo observar previamente que Santa Cruz es el departamento que mayor participación (40%) tuvo el primer semestre del 2021. Esto también es cierto respecto a las importaciones de bienes de consumo donde Santa Cruz participa con un 44% del total. Empero, mucho de estos volúmenes están ligados a aprovisionamientos de productos farmacéuticos a raíz de la pandemia (22%), la compra de electrodomésticos (14%) y por el crecimiento vegetativo del parque automotor (15%).

En este sentido, el Gráfico H muestra un incremento de los volúmenes importados en el periodo de transición a la recuperación de la actividad económica (último semestre del 2020) y de mayores precios por la recuperación de la actividad económica mundial (segundo trimestre del 2021), donde pese a menores volúmenes importados, el efecto precio fue suficiente para empujar el crecimiento al 21% entre el primer semestre del 2021 y del 2020.

Gráfico H. Desagregados del Crecimiento de las Importaciones de Bienes de Consumo:
Santa Cruz, 2019-2021
(En porcentaje)

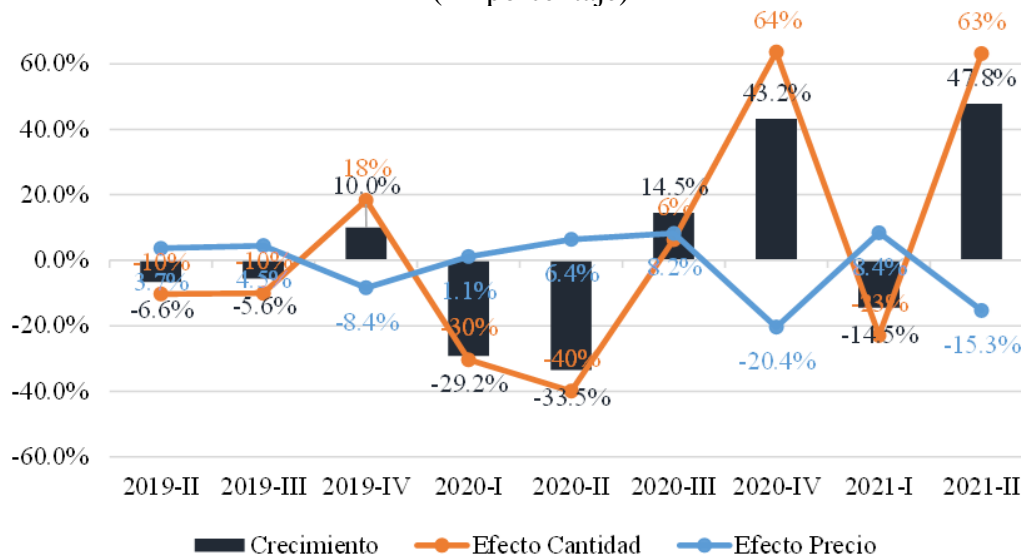


Fuente: Instituto Nacional de Estadística.

3.1.2 Materias Primas y Productos Intermedios

De igual manera, el departamento de Santa Cruz tiene la mayor participación porcentual en esta categoría (34%) respecto a los demás departamentos que conforman Bolivia. El Gráfico I, muestra un comportamiento variable en todas las dimensiones del análisis.

Gráfico I. Desagregación del Crecimiento de las Importaciones de Materias Primas y Productos Intermedios: Santa Cruz, 2019-2021
(En porcentaje)



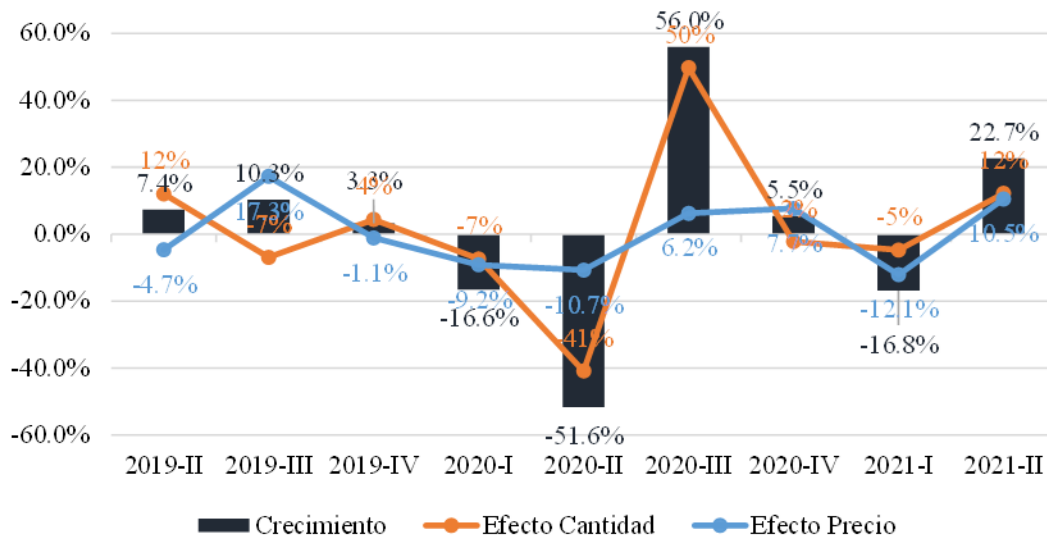
Fuente: Instituto Nacional de Estadística.

Sin embargo, al realizar comparaciones semestrales, se importó un volumen de 106 mil toneladas en el primer semestre del 2021, un 12% más que en 2020 y un 1% mayor que en 2019. Añadiendo a esto, el valor de la importación asciende a USD 434 millones, un 21% más que en 2020 y -6% menor a 2019. Por lo tanto, puede remarcarse una virtual recuperación y crecimiento de la industria cruceña dado que las importaciones de insumos son directamente proporcionales (como uno de sus caudales) a la actividad económica del departamento. Además de mayores volúmenes registrados en 2019 (prepandemia), el efecto precio de aproximadamente -7% destaca una reducción de precios (comparado a 2019) lo cual abarata los costos de producción (dicho efecto puede apreciarse en el punto II-2019 del anterior gráfico).

3.1.3 Bienes de Capital

En el mismo sentido, Santa Cruz tiene una participación del 50% sobre la importación de bienes de capital, variable que está directamente relacionado al grado de inversiones del departamento. el Gráfico J muestra un recuperamiento significativo desde el 3er trimestre del 2020, con una reducción estacional que sucede cada 1er trimestre de cada año, en promedio.

Gráfico J. Desagregación del Crecimiento de las Importaciones de Materias Primas y Productos Intermedios: Santa Cruz, 2019-2021
(En porcentaje)



Fuente: Instituto Nacional de Estadística.

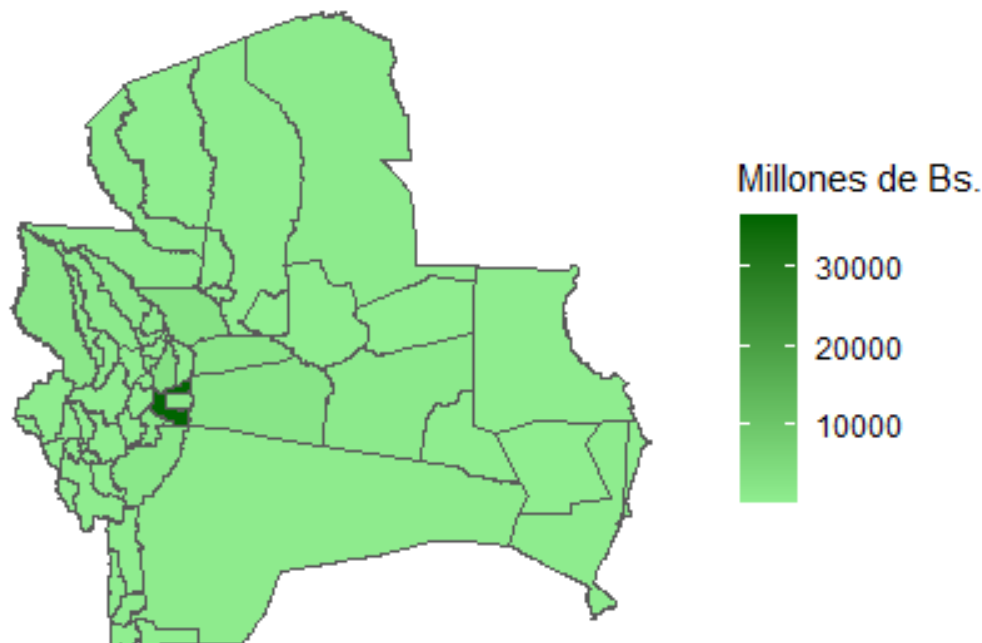
Empero, a pesar de que la recuperación respecto al 1er semestre del 2020 es del 10%, aun es un 17% menor a los niveles del 2019 (51 millones de dólares al 1er semestre de 2021, y 61 millones de dólares en 2019 respectivamente). En un análisis global, puede determinarse que el nivel de producción de la matriz productiva de Santa Cruz tiene una recuperación y crecimiento real respecto al 2019 (relativo al nivel de importaciones en las categorías precedentes), pero todavía las condiciones de la recuperación económica del departamento en su conjunto, de Bolivia y del sector externo; no genera las suficientes condiciones para ampliar la capacidad productiva del departamento. Por otra parte, la importación de bienes de capital al 1er semestre del 2021 debería encontrarse cercano a los niveles de 2019, sin embargo, solo es mayor a los registrados en 2020.

3. Mapas descriptivos por municipio

En esta sección se presenta diferentes variables de producción, inversión, educación y salud sujetas a la disposición de la información desagregada a nivel municipal.

3.1 Producción e inversión

Gráfico K. Santa Cruz: Producto Interno Bruto por municipios, 2016
(en millones de bolivianos)



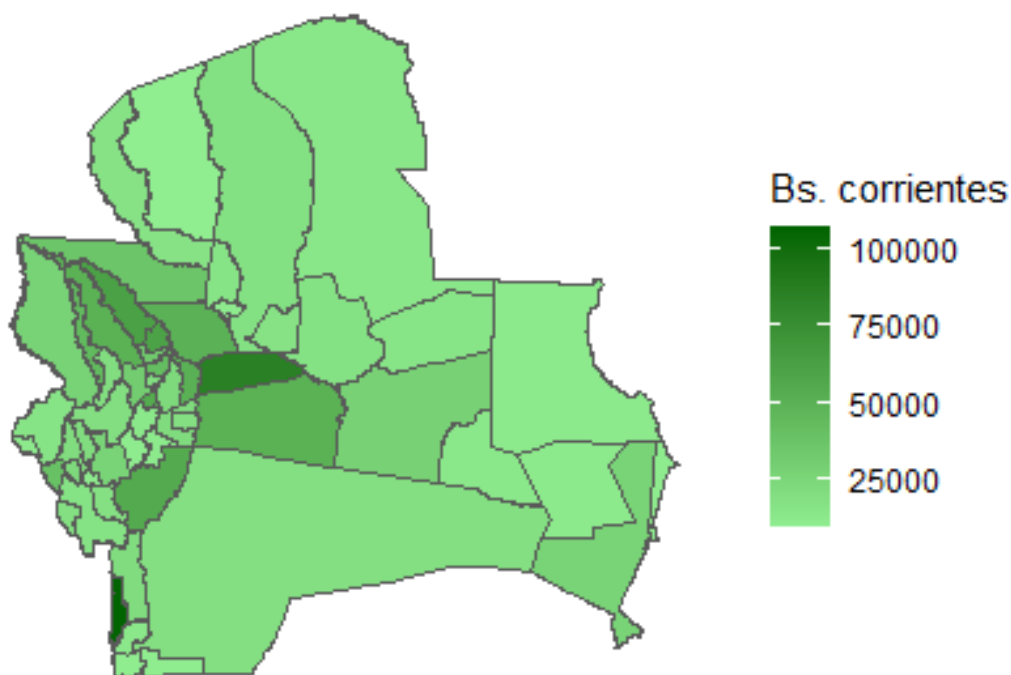
Fuente: Elaboración en base a los datos de Aramayo (2018).

En el Gráfico K destaca como caso de éxito económico del municipio de Santa Cruz de la Sierra, que presenta al 2016, un Producto Interno Bruto de 36,743 millones de bolivianos.

Por otra parte, los municipios de Posttrervalle (47 millones de Bs.), Quirusillas (42 millones de Bs.), y Pucará (40 millones de Bs.), son los que presentan menores niveles de producción.

En el Gráfico L, se puede apreciar que Lagunillas alcanza un PIB per cápita de 106,895 bolivianos, seguido de Cuatro Cañadas (85,844) y San Pedro (62,389). El municipio de Santa Cruz de la Sierra está en el vigésimo cuarto lugar con 22,396 bolivianos. Por otra parte, los municipios que presentan menor nivel de PIB per cápita son: Boyuibe (10,599 Bs), Cuevo (10.068 Bs) y Urubicha (9,710 Bs).

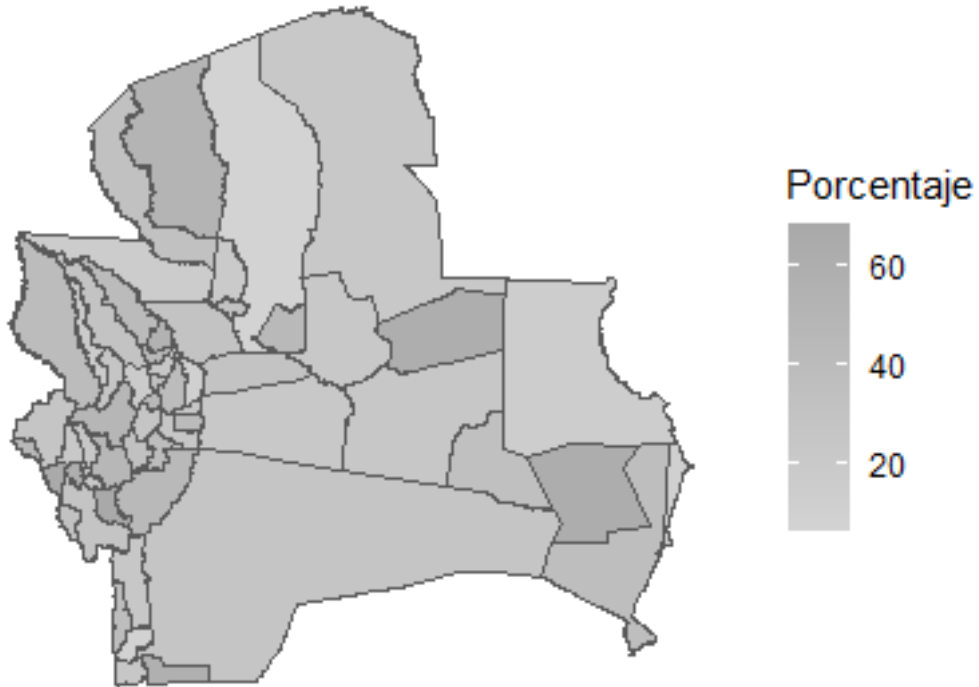
Gráfico L. Santa Cruz: PIB per cápita por municipios, 2016
(en bolivianos corrientes)



Fuente: Elaboración en base a los datos de Aramayo (2018).

En el Gráfico M se destacan los municipios de Posttrervalle (68.6%) y Moromoro (66.7%) por tener lo mayores niveles de inversión como porcentaje del gasto total municipal, en contraste, los municipios de Puerto Quijarro (10.3%), Camiri (8%) y Concepción (6.5%), son los que presentan los menores niveles. Por otra parte, el municipio de Santa Cruz de la Sierra registra un nivel 25.7%, ocupando el trigésimo octavo lugar del total de municipios en el departamento de Santa Cruz.

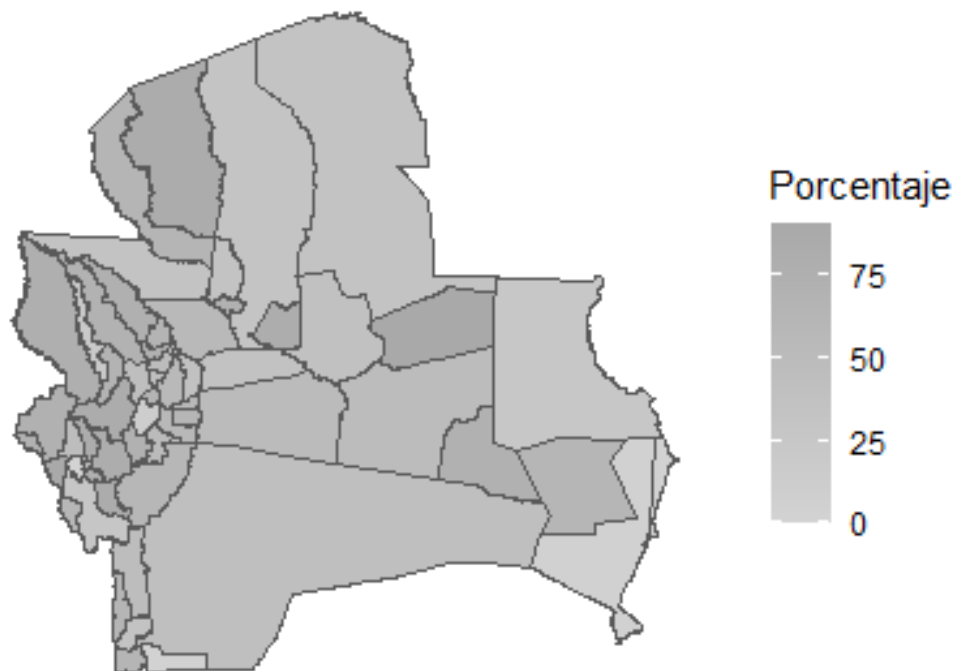
Gráfico M. Inversión por municipios, 2016
(en porcentaje del gasto público total municipal)



Fuente: Elaboración en base a los datos de Aramayo (2018).

3.2 Educación

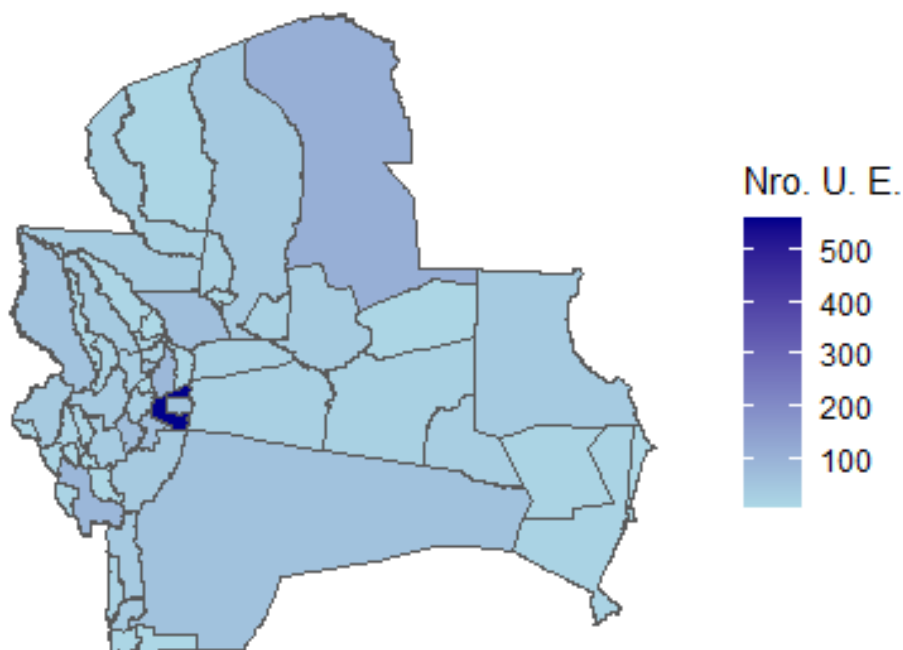
Gráfico N. Inversión en educación, 2016
(en porcentaje del gasto público en educación municipal)



Fuente: Elaboración en base a los datos de Aramayo (2018).

En el Gráfico N, se puede apreciar el porcentaje que se destina a la inversión en educación del total de gasto público en educación que designa cada municipio. Se destacan los municipios de Moromoro y San Rafael (ambos el 90%) por ser lo que destinan un mayor porcentaje de inversión en educación, en contraste, los municipios de Boyuibe (3.1%), Puerto Quijarro (2.6%) y Trigal (0%), son los que presentan los menores porcentajes. Por otra parte, Santa Cruz de la Sierra registra 57.2%.

Gráfico O. Unidades Educativas Publicas por municipios, 2016
(en número de unidades educativas)

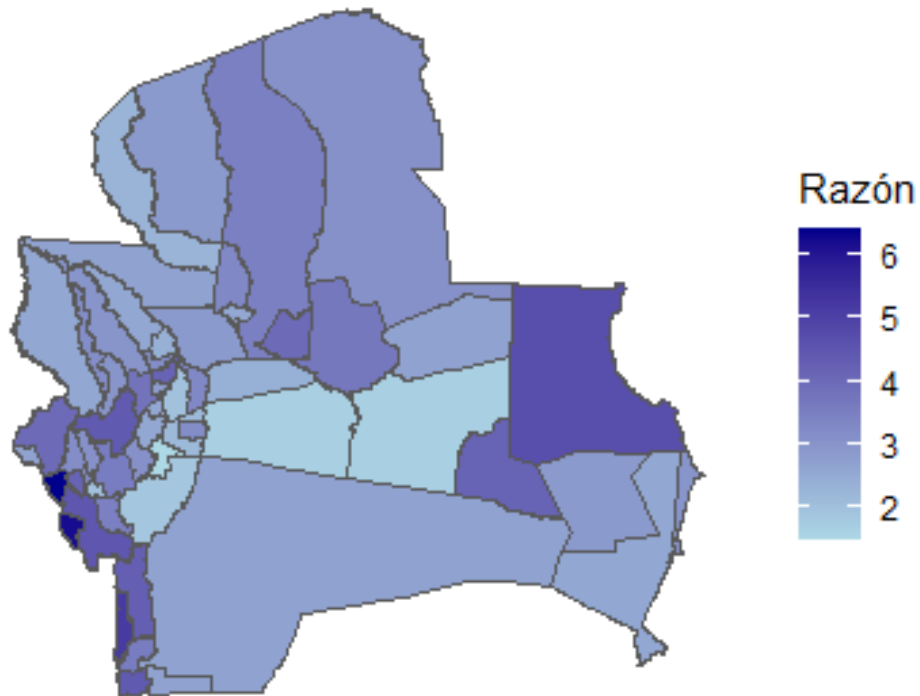


Fuente: Elaboración en base a los datos de Aramayo (2018).

Los tres municipios que presentan un mayor número de unidades educativas son Santa Cruz de la Sierra con 559, San Ignacio con 110 y Vallegrande con 91, mientras que Quirusillas y San Ramon (ambos con 8 unidades educativas) fueran las con menor número (Gráfico O).

Por otra parte, en el Gráfico P se puede apreciar que el municipio de Moromoro tiene un mayor indicador de razón (6.4), lo que se significa que se tiene 6 maestros por cada cien habitantes en edad escolar en el municipio, después se encuentran Pucará (6.2) y Lagunillas (5.2). El municipio de Santa Cruz de la Sierra presenta una razón de 2.2 y el municipio con menor razón es la Guardia (1.5).

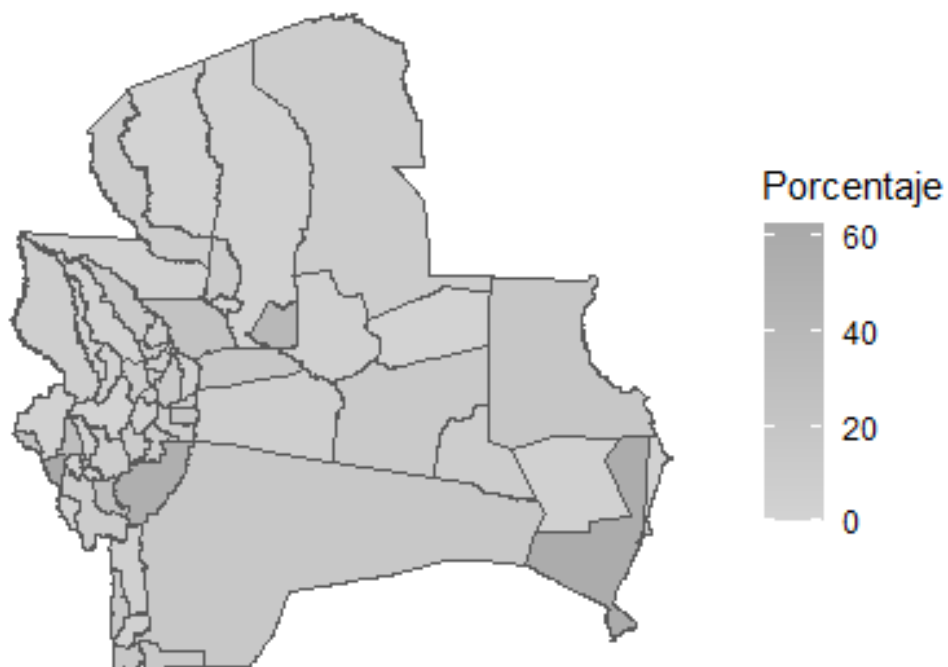
Gráfico P. Maestros por cada cien habitantes en edad escolar por municipios, 2016
(en razón maestros/100 habitantes)



Fuente: Elaboración en base a los datos de Aramayo (2018).

3.3 Salud

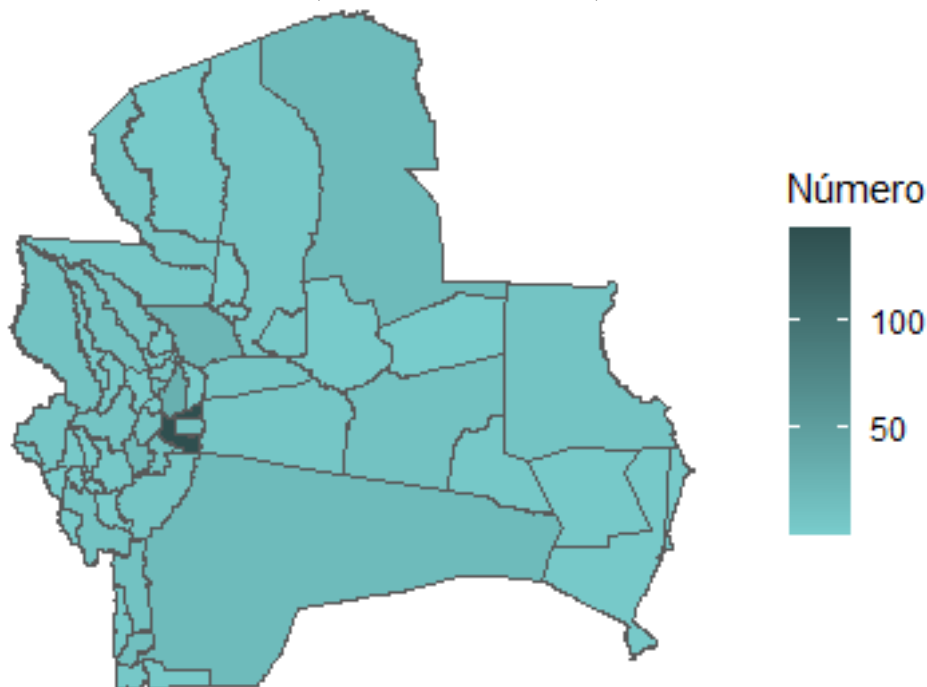
Gráfico Q. Inversión en salud, 2016
(en porcentaje del gasto público en salud municipal)



Fuente: Elaboración en base a los datos de Aramayo (2018).

En el Gráfico Q, se puede apreciar el porcentaje que se destina a la inversión en salud del total de gasto público en salud que designa cada municipio. Se destacan los municipios de Moromoro (62.7%), Puerto Suarez (58%) y Cabezas (54.2%) por ser lo que destinan un mayor porcentaje, en contraste, los municipios de Buena Vista, Quirusillas y Urubicha registran un nivel del 0%. Por otra parte, Santa Cruz de la Sierra registra 10%.

Gráfico R. Centros de salud de 1er nivel por municipios, 2019
(en número de centros)



Fuente: Ministerio de Salud y deportes.

Finalmente, en el Grafico R se puede apreciar el número de centros de salud de primer nivel con los que cuentan cada municipio, donde Santa Cruz de la Sierra registra 142, Warnes (32) y San Julián (25). Contrariamente, los municipios que presentan un número menor son: San Ramon (2), San Rafael (2) y San Javier (1).

4. Comentarios finales

A partir del crecimiento histórico del 2012, Santa Cruz experimento una desaceleración económica menos severa con respecto al resto del país, Santa Cruz registro su tasa de crecimiento más baja en 2019 de 4.2% (prepandemia). Sin embargo, el dinamismo económico de Santa Cruz todavía se encuentra superior al nacional. Por otra parte, se

proyecta cerrar el 2021 con una tasa de crecimiento de 6.7% en un escenario optimista, y un 2.9% en uno pesimista (postpandemia).

La tasa de inflación del departamento de Santa Cruz presenta una tendencia decreciente en el último decenio, la variación acumulada hasta el octavo mes del presente año es de 1.1%, influenciado de alguna manera por la escasa de demanda de productos. Por otra parte, la tendencia relativamente constante de la tasa de desempleo hasta finales del 2019 y después se elevada por la crisis sanitaria.

Es notable observar que Santa Cruz es el único departamento con una matriz productiva exportadora con mayor grado de diversificación, en los últimos tres años, registra una fuerte recuperación de sus exportaciones liderado por las no tradicionales, las exportaciones tradicionales de Santa Cruz tuvieron significativas reducciones en su crecimiento inter-trimestral. Por otra parte, respecto a las importaciones se puede destacar los precios favorables a los que se están importando las materias primas y productos intermedios ya que esto favorece a los costos de producción de las empresas y como resultado se genera mayores márgenes de rendimientos y productividad.

Finalmente, los mapas de calor nos señalan que el municipio de Santa Cruz de la Sierra presenta el mayor nivel de producción y Pucará el menor nivel. Por otra parte, los municipios que destinan un mayor porcentaje de inversión del total del gasto público municipal son Posttrervalle y Moromoro. Así también, en la inversión en educación destacan los municipios de Moromoro y San Rafael, y en la inversión en salud destacan Moromoro, Puerto Suarez y Cabezas.

Referencias

BCB. (septiembre de 2021). Banco Central de Bolivia. Recuperado el septiembre de 2021, de <http://www.bcb.gob.bo/>

Aramayo R., E. (2018). El sistema económico de los sistemas locales. La Paz, Bolivia: AnálisisReal-Latinoamérica.

INE. (septiembre de 2021). Instituto Nacional de Estadística. Recuperado el septiembre de 2021, de <http://www.ine.gob.bo/>

MSD. (Julio de 2021). Ministerio de Salud y Deportes. Obtenido de Ministerio de Salud y Deportes sitio web: <https://www.minsalud.gob.bo/>



Informe Económico de Santa Cruz 2021
Centro de Investigación Económica del Colegio de Economistas

Oficinas 3er. Anillo Externo Av. Marcelo Terceros Banzer Nro. 305
Teléfono: (+591) 3-3431908
www.economistasc.org.bo